

# Adolygiad Blynyddol 2003 Grŵp y Post Brenhinol ccc



# Adolygiad Blynyddol 2003 Grŵp y Post Brenhinol ccc

## Cynnwys rhyngweithiol

**Cliciwch ar bennawd er mwyn mynd yn syth i'r dudalen berthnasol:**

### 2 **Datganiad y cadeirydd**

Blwyddyn o gynnydd gwirioneddol  
Cyflwyno'r Cynllun Adnewyddu  
Tîm arwain newydd  
Gwella gwasanaethau cwsmeriaid  
Ailstrwythuro Parcelforce Worldwide  
a'r Post Brenhinol Cyf  
Bodloni her rheoliadau  
Diogelu ein buddsoddiad mewn pensiynau  
Atgyfnerthu ein sefyllfa

### 5 **Cyrraedd mwy o bobl nag unrhyw un arall**

Dosbarthu i 27 miliwn o gyfeiriadau bob  
diwrnod gwaith  
Cynyddu ansawdd  
Dosbarthu post unwaith bob dydd  
Buddsoddi yn y dyfodol

### 6 **Gwneud cysylltiadau ledled y DU**

Gwella effeithlonrwydd ein rhwydwaith  
Darparu logisteg ar gyfer busnesau

### 7 **Gosod safonau newydd yn gyflym**

Cystadlu ar ansawdd yn ogystal â phris

### 8 **Moderneiddio ein rhwydwaith manwerthu**

Cyfnod o newid digyngsail  
Ailstrwythuro ein rhwydwaith trefol  
Diogelu canghennau gwledig o Swyddfa'r Post®  
Cynnig cynnyrch newydd i'n cwsmeriaid

### 9 **Gwneud busnes yn fyd-eang**

Helpu pobl i gyrraedd gwledydd y tu hwnt i'r DU  
Integreiddio ein gweithrediadau parseli Ewropeaidd

### 10 **Symleiddio ein busnes**

Canolbwyntio ar ein gwasanaethau craidd  
Symleiddio ein strwythur



# Datganiad y cadeirydd

Allan Leighton, Cadeirydd, Grŵp y Post Brenhinol ccc

Bu blwyddyn gyntaf ein Cynllun Adnewyddu yn flwyddyn o gynnydd. Bu'n flwyddyn lle gwnaethom ddechrau rheoli ein costau, lleihau costau cyffredinol a chymryd y camau cyntaf gwirioneddol tuag at greu cwmni cynaliadwy a llwyddiannus.

## Blwyddyn o gynnydd gwirioneddol

Ar ddiwedd blwyddyn gyntaf ein Cynllun Adnewyddu tair blynedd, gwnaeth y Grŵp golled o £611m cyn treth a cholled o £197m o weithrediadau. Mae hwn yn welliant o £121m neu 38% o gymharu â'n colledion o weithrediadau yn 2001-02.

Bu ein pobl yn gweithio'n galed i gyflawni'r cynnydd hwn ac iddynt hwy y mae'r diolch y gallwn edrych i'r dyfodol yn fwy cadarnhaol heddiw. Lansiodd cynllun 'Rhannu Llwyddiant' yn gynharach eleni, a fydd yn talu rhandal i bob un o'n pobl cymwys os byddwn yn cyflawni'r targedau elw yn nhyrdded blwyddyn y Cynllun Adnewyddu. Rwy'n falch bod canlyniadau eleni yn dangos ein bod ar y trywydd cywir i wobrwyo ein pobl am eu gwaith caled wrth helpu'r busnes i lwyddo.

## Cyflwyno'r Cynllun Adnewyddu

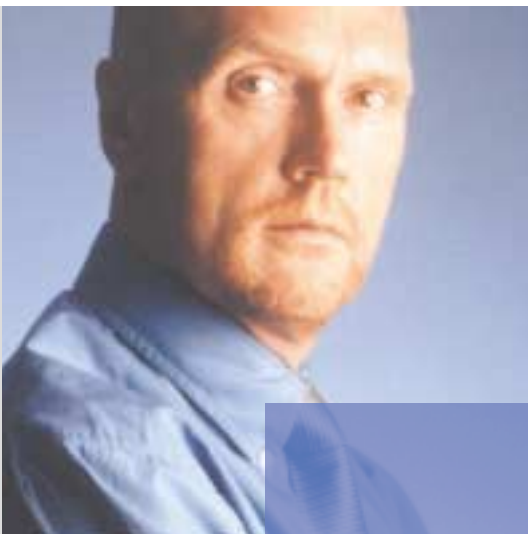
Mae gennym lawer mwy i'w wneud cyn y gallwn ddangos ein bod wedi trawsffurfio ein busnes yn gwmni proffidiol, modern a chystadleuol. Rydym hefyd yn wynebu rhai risgiau sylweddol i'n Cynllun Adnewyddu.

Mae ein hamcanion ar gyfer y sefydliad yn amlwg o hyd:

- Gwneud ein busnes yn lle gwych i weithio ynddo
- Gwella gwasanaethau cwsmeriaid
- Dychwelyd i broffidioldeb
- Cyflwyno llif arian cadarnhaol

Er mwyn cyflawni'r amcanion hyn bydd yn rhaid i ni gyflenwi rhannau critigol ein Cynllun Adnewyddu, sy'n ailstrwythuro ein gweithrediadau yn y bôn er mwyn gwneud grŵp y Post Brenhinol yn fusnes proffidiol a chynaliadwy.

Cytunwyd ar becyn benthyciad masnachol gwerth £1,044m gyda'r Llywodraeth. Bydd sicrhau'r cytundeb ariannol hwn yn golygu y gallwn ganolbwyntio ar gyflawni'r cynilion a nodwyd yn ein Cynllun Adnewyddu i sicrhau bod y Cwmni'n gwneud elw unwaith eto.





“Mae ein hyder yn ein pobl, ein brandiau a’n cwsmeriaid yn golygu bod adennill ein proffidioldeb a’n safle fel y gwasanaeth post gorau yn y byd o fewn ein cyrraedd.”

### Tim arwain newydd

Rydym wedi penodi tîm arwain profiadol gydag Elmar Toime, yr Is-Gadeirydd Gweithredol newydd, Adam Crozier, Prif Weithredwr Grŵp y Post Brenhinol ccc, a David Mills, Prif Weithredwr Swyddfa'r Post Cyf, ynghyd â chwe phenodiad allanol i'r Bwrdd. Rydym wedi symleiddio strwythur ein sefydliad yn y DU – trwy ddileu nifer o haenau swyddogaethau rheoli a gweinyddol. Ein nod yw lleihau y swyddi hyn 25% ac nid ydym yn bell o gyrraedd y nod hwnnw.

### Gwella gwasanaethau cwsmeriaid

Mae gwasanaethau cwsmeriaid wedi gwella ar hyd y flwyddyn gyda chynnydd cronus cyffredinol o ran ansawdd ein gwasanaeth ar gyfer llythyrau Dosbarth Cyntaf, fodd bynnag, ni chyflawnwyd nifer o'n targedau diwedd y flwyddyn. Llwyddodd Parcelforce Worldwide i wneud yn well na'i darged o 96% ar gyfer gwasanaeth dosbarthu PF24 awr, gan gyflawni 98%, a gwnaeth Swyddfa'r Post Cyf gynnydd mawr wrth wella amserau ciwio dros y flwyddyn ddiwethaf a'r ganran derfynol oedd 94.3%. Mae cysylltiadau gwell rhwng cydweithwyr, sy'n arwain at lai o streiciau gyda gostyngiad o 90% mewn dyddiau streicio bob blwyddyn, wedi chwarae rhan bwysig wrth unioni pethau, ond bydd angen cymryd camau pellach i gyflawni ein targedau gwasanaeth ar draws ein holl gynnyrch allweddol.

### Ailstrwythuro Parcelforce Worldwide a'r Post Brenhinol Cyf

Mae Parcelforce Worldwide wedi arwain y ffordd drwy weithio mewn partneriaeth gyda'i bobl i ddileu cynnyrch nad ydynt yn gwneud elw ac agweddau ar ei weithrediadau nad ydynt yn effeithlon. Ni wnaed cymaint o gynnydd yn adran gweithrediadau post y DU wrth i ni geisio datrys nifer o faterion, gan gynnwys pwyso a mesur yr amgylchedd rheoleiddio.

Yn ogystal, mae'r Llywodraeth yn aros am 'gliriad cymorth y wladwriaeth' gan y Comisiwn Ewropeaidd ar gyfer ei gymorth ariannol arfaethedig, gan ddefnyddio ein buddsoddiadau o £1.8bn ar gyfer rhwydwaith Swyddfa'r Post®. Mae hyn yn cynnwys pecyn cymorth tair blynedd o £450m er mwyn sicrhau y bydd gwasanaethau aneconomaidd yn parhau drwy Swyddfeydd Post yn y cymunedau gwledig.

### Bodloni her rheoliadau

Rydym erbyn hyn wedi sicrhau pecyn hawdd ei drin o reoliadau prisiau mewn ymgynghoriaeth â Postcomm, ein Rheolydd. Mae'r rheoliadau hyn yn ein galluogi i ychwanegu 1c at bris stampiau Dosbarth Cyntaf ac Ail Ddosbarth – y cynnydd cyntaf mewn pris post Dosbarth Cyntaf ers tair blynedd. Rydym yn cynnig un o'r prisiau isaf ond eto'r manylebau dosbarthu uchaf yn Ewrop o hyd.

Mae angen i ni benderfynu ar bris teg a rhesymol ar gyfer mynediad cystadleuwyr i'n rhwydwaith. Ar hyn o bryd gallai cynigion y Rheolydd ar gystadleuaeth a'r pris a bennir ar gyfer cael mynediad i'n rhwydwaith, sydd unwaith eto'n anghydnaws â Chyfarwydddeb Post yr UE yn ein barn ni, dynnu £1bn o refeniw Post Brenhinol dros y blynyddoedd i ddod a gorfodi'r Cwmni i ddiolli a dosbarthu llythyrau am bris sydd yn llawer is na chostau economaidd. Mae'n hanfodol ein bod yn codi pris masnachol am ein gwasanaethau er mwyn diogelu pris a gwasanaeth cyffredinol ar gyfer pob cwsmer.

Prif  
Gynnwys

### Diogelu ein buddsoddiad mewn pensiynau

Golyga'r safon cyfrifo pensiynau newydd (FRS 17) ein bod yn cofnodi yn nodiadau'r cyfrifon ddiffyg damcaniaethol o £4.6bn ar gronfa bensiynau'r Post Brenhinol, yr oedd ganddi asedau o £15.6bn ar ddiwedd y flwyddyn ddiwethaf. Mae'r ymagwedd gyfrifo hon yn dibynnu ar gyflwr y farchnad stoc ar y diwrnod y caiff asedau'r gronfa eu prasio, ac mae diffyg yr FRS 17 yn adlewyrchu cyflwr isel y farchnad ar ddiwedd ein blwyddyn ariannol. Nid yw'r diffyg ariannol hwn yn cynrychioli prisiad y Cynllun Pensiwn gan actiwari annibynnol, a chynhelir adolygiad ar wahân o hwn ar ran yr Ymddiriedolwyr fel ag yr oedd ar 31 Mawrth 2003. Rydym yn rhagweld na fyddwn yn elwa ar arian sy'n weddill o bensiynau fel y gwnaethom dros y 13 blynedd diwethaf ac mae'n debygol y byddwn yn gwneud taliadau ychwanegol i'r gronfa o tua £100m y flwyddyn tan y caiff y diffyg ei glirio, yn amodol ar gytundeb ag Ymddiriedolwyr cynllun ariannu a gymeradwywyd, er mwyn sicrhau bod cyfraniadau cyfredol ein pobl yn ddiogel.

### Atgyfnerthu ein sefyllfa

Penderfynwyd hefyd newid yr enw corfforaethol i Grŵp y Post Brenhinol ccc er mwyn canolbwyntio ar ein brandiau allweddol yn y DU: Swyddfa'r Post®, Post Brenhinol a Parcelforce Worldwide. Mae ein hyder yn ein pobl, ein brandiau a'n cwsmeriaid yn golygu bod adennill ein proffidioldeb a'n safle fel y gwasanaeth post gorau yn y byd o fewn ein cyrraedd.

Er bod y ddarpariaeth o bensiynau yn gost ychwanegol, bydd gwella gwasanaethau cwsmeriaid, llai o streiciau a chanolbwyntio ar wneud y sefydliad yn lle gwell i weithio ynddo yn ein rhoi yn ôl ar y trywydd iawn. Mae llawer o waith i'w wneud o hyd cyn i ni wneud elw ond mae canlyniadau eleni yn galonogol.

Mae llawer i'w wneud yn ystod ail flwyddyn ein Cynllun Adnewyddu a bydd yn fwy o her hyd yn oed na'r flwyddyn sydd newydd fynd heibio. Mae'r tîm arwain mewn grym erbyn hyn i annog newid trwy'r busnes a dim ond y cam cyntaf yw'r Cynllun Adnewyddu. Golyga'r ffaith ein bod yn canolbwyntio ar greu busnes proffidiol a chynaliadwy ar gyfer y dyfodol y byddwn yn bodloni gofynion ein cwsmeriaid a'n pobl.

**Allan Leighton**  
Cadeirydd

1c

Y codiad cyntaf mewn pris post  
Dosbarth Cyntaf ers tair blynedd





# Cyrraedd mwy o bobl nag unrhyw un arall

## Dosbarthu i 27 miliwn o gyfeiriadau bob diwrnod gwaith

Dros y flwyddyn ddiwethaf llwyddodd y busnes i leihau ei golledion parhaus trwy fesurau sydd wedi rheoli costau a lleihau gorbentio. Ond ceir diffyg ar rai o'r rhaglenni allweddol yn y Cynllun Adnewyddu a bydd yn rhaid i ni ganolbwyntio ar hyn dros y flwyddyn i ddod.

Roedd ail adolygiad yr Arglwydd Sawyer ar gysylltiadau diwydiannol, a gyhoeddwyd ym mis Mawrth 2003, yn canmol Post Brenhinol a'r undebau am eu hymdrech parhaus i atal achosion o weithredu diwydiannol a gwella cysylltiadau. Ers lansio 17 o fyrddau partneriaeth lleol, gwelwyd y nifer lleiaf o achosion o weithredu diwydiannol ers deng mlynedd. O tua 55 miliwn o ddyddiau gwaith sydd ar gael ar gyfer ein pobl yn y DU, collwyd 6,686 (0.01%) o ganlyniad i gamau streicio dros y flwyddyn ddiwethaf.

## Cynyddu ansawdd

Cafwyd cynnydd cronus o bron 2% o ran ansawdd y gwasanaeth ar gyfer llythyrau Dosbarth Cyntaf, ac mae hyder cwsmeriaid yn cynyddu. Yn anffodus ni fodlonwyd ein targed ar gyfer ansawdd y gwasanaeth Dosbarth Cyntaf o hyd, ac yn gyffredinol dim ond 3 o 15 o safonau gwasanaeth pennawd ar ddiwedd blwyddyn a gyflawnwyd ar gyfer post. Mae'n amlwg bod yna le i wella o hyd a bwriad ein cynllun ansawdd gwasanaeth yw cyflawni hyn yn y flwyddyn i ddod.

Mae'r cynnyrch dosbarthu diwrnod nesaf a warentir, Special Delivery, wedi parhau i berfformio'n well na'i gystadleuwyr o ran gwerth am arian, ac mae'n gyfrifol am £239m (twf gwaelodol o 10% ar y flwyddyn flaenorol) neu tua 4% o refeniw ar gyfer Post Brenhinol.

## Dosbarthu post unwaith bob dydd

Ein nod oedd symud yn genedlaethol i ddosbarthu unwaith bob dydd ar ddechrau 2003. Er ein bod wedi methu â

bodloni'r targed hwnnw, mae'r rhesymeg synnwyr cyffredin yn un atyniadol o hyd – gan fod y gwasanaeth ail ddosbarth yn rhoi cyfrif am 20% o gostau ond dim ond 4% o gyfanswm y post a ddosberthir, nid yw'n gynigiad ymarferol. Dywedodd y 13 o ardaloedd prawf wrthym beth oedd yn gweithio a beth nad oedd yn gweithio, ac rydym wedi gwneud newidiadau i'r cynllun yn unol â hyn. Mae ymateb cwsmeriaid i'r newidiadau a'u parodrwyd i fod yn hyblyg er mwyn diogelu'r Rhwymedigaeth Gwasanaethau Cyffredinol yn y tymor hir yn galonogol.

Er i ni deimlo'n rhwystredig o ganlyniad i'r cynnydd araf a wnaed, rydym erbyn hyn yn gwthio'r gwaith ymlaen, gyda chefnogaeth lawn ein pobl. Rydym yn bwriadu gweithredu cytundeb gyda'r undeb, a fydd yn cynnig codiad mewn cyflog sylfaenol, wythnos gwaith pump diwrnod a chynlluniau bonws wedi'u symleiddio ar sail cyflawni targedau wythnosol cytûn i'n pobl.

Mae 93 o swyddfeydd wedi dechrau cynllunio ar gyfer y newidiadau hyn a chânt eu cyflwyno ymhellach dros y flwyddyn nesaf – ond oherwydd diffyg yn y flwyddyn gyntaf, mae pwysau arnom i gyflenwi'r manteision a ragfynegwyd ar gyfer y rhaglen.

## Buddsoddi yn y dyfodol

Rydym wedi moderneiddio camau allweddol o'r broses ar gyfer didoli post y DU. Roedd angen gwneud hyn yn ddirfawr. Er mwyn ategu systemau dosbarthu gwell a mwy effeithlon, rydym ar fin cyflwyno systemau electronig ar gyfer dehongli cyfeiriadau sy'n gallu darllen post sydd â chyfeiriadau aneglur arnynt, a fydd yn gwella ansawdd trwy leihau nifer y gwallau didoli. Mae 63 o 70 o ganolfannau post wedi'u cysylltu â'r system ac mae mwy na hanner o'n post awtomataidd yn mynd trwy'r systemau hyn ar hyn o bryd.

# 27m

Nifer y cyfeiriadau yr ydym yn dosbarthu post iddynt yn y DU.





# Gwneud cysylltiadau ledled y DU

## Gwella effeithlonrwydd ein rhwydwaith

Rydym hefyd wedi dechrau ar y gwaith o ad-drefnu cyfanwerth ein rhwydwaith cludiant. Rydym wrthi'n gweithredu cynlluniau i symud post prisiau safonol a phost mawr o gwmpas yn fwy effeithlon trwy greu un rhwydwaith integredig wedi'i seilio ar system 'both a sbôc' ranbarthol. Mae nifer y canolfannau dosbarthu wedi gostwng i 13 o 16 ac mae'r ffaith bod Bryste wedi derbyn gwaith o ganolfan ddosbarthu Thames Valley yn llwyddiannus yn profi bod yr ymagwedd hon yn un ymarferol ac yn un sy'n cyflawni amcanion. Yn ogystal, disgwylir y bydd gwaith ar ganolfan gwerth £40m yn Daventry wedi dod i ben ym mis Awst 2003.

## Darparu logisteg ar gyfer busnesau

Mae ein busnes logisteg yn parhau i gynnig cyfleuster storio i gynorthwyo'r twf yng ngwerthiannau ein cleientiaid trwy'r rhyngwrwyd, archebion drwy'r post a siopa cartref. Drwy ein menter ar y cyd gyda ReTurn Logistics rydym yn helpu siop fanwerthu anferth Safeway i ddelio â'i gweithdrefnau dychwelyd eitemau nad ydynt yn fwyd. Lansiodd y broses dychwelyd newydd ar ddechrau 2002 ac mae wedi dod â manteision sylweddol yn barod. Mae Safeway erbyn hyn wedi cynyddu ei warantau cyflenwyr i'r eithaf ac yn clirio cynnyrch yn gyflym ac yn effeithlon, gan wybod y bydd y bartneriaeth rhwng y Post Brenhinol a ReTurn Logistics yn caniatáu i Safeway gyflwyno proses o'r dechrau i'r diwedd o'i wasanaethau cwsmeriaid hyd at y gweithdrefnau cyfrifo terfynol. Mae hyn wedi cyfrannu at nifer o welliannau o ran cost ac ansawdd.





# Gosod safonau newydd yn gyflym

# 98%

Ein ansawdd gwasanaeth blaenllaw  
yn y farchnad ar gyfer parseli brys



## Cystadlu ar ansawdd yn ogystal â phris

Parcelforce Worldwide sydd wedi newid fwyaf, a hynny'n llwyddiannus, ar draws y Grŵp yn unol â chynlluniau a gyhoeddwyd ym mis Mawrth 2002. Ar ôl tua deng mlynedd o golledion, mae'r busnes ar y ffordd i adennill costau yn 2004-2005. Gostyngwyd nifer y depos o 101 i 54, cafodd llwybrau eu hail-lunio yn gyfan gwbl a chyflwynwyd ffyrdd newydd o weithio ar y cyd a system newydd o yrrwyr sy'n berchen ar eu cerbydau eu hunain yn llwyddiannus.

Bu Parcelforce Worldwide yn canolbwyntio ar y busnes llwyddiannus o ddosbarthiadau cyflym 'gwarantu amser', 'diwrnod nesaf' a 'dau ddiwrnod', cael gwared ar wasanaethau sy'n gwneud colled a gwasanaethau na warentir a 350 o gontractau nad ydynt yn gwneud elw. Mae ansawdd y gwasanaeth rydym yn ei gynnig i'n cwsmeriaid, tua 98%, yn un o'r gorau, os nad y gorau, yn y farchnad parseli cyflym ac rydym ar y ffordd i wneud elw.



# Moderneiddio ein rhwydwaith manwerthu

## Cyfnod o newid digynsail

Mae rhaglen ailstrwythuro a moderneiddio ddigynsail ar waith ar gyfer ein rhwydwaith Swyddfa'r Post®. Fel yr amlinellir yn ein cynllun rhwydwaith, y cytunwyd arno gyda'r Llywodraeth yn nhymer yr hydref diwethaf, mae cynnyrch a pheynnau ariannu newydd mewn grym erbyn hyn ac mae nifer y Swyddfeydd Post sy'n cael eu cau wedi arafu o 262 yn 2001-02 i 239 eleni.

Fodd bynnag, mae rhwydwaith Swyddfa'r Post® yn parhau i wneud colled ac mae angen ailddyfeisio mewn ffordd gynhwysfawr er mwyn rheoli amgylchedd sy'n newid yn gyflym. Er gwaethaf hynny, rydym yn benderfynol i gadw cangen o Swyddfa'r Post® mewn ardaloedd trefol o fewn milltir i 95% o'n cwsmeriaid.

## Ailstrwythuro ein rhwydwaith trefol

Mae cymeradwyaeth gan y Senedd a'r UE ar gyfer pecyn ariannu o £210m i gynorthwyo'r rhwydwaith trefol wedi ein galluogi i ddatblygu ein rhaglen Ailstrwythuro Rhwydweithiau. Mae hyn yn cynnwys cynllunio i gau tua 3,000 o Swyddfeydd Post trefol dros y tair blynedd nesaf a bydd yn cynnwys taliadau iawndal i is-bostfeistri. Mewn ymarfer dewis mynegodd 3,700 o is-bostfeistri ddiddordeb yn y cynllun hwn. Mae'r pecyn hefyd yn cynnwys £30m ar gyfer buddsoddi mewn canghennau sydd am ehangu neu wella.

Bydd canghennau 'trefol amddifadus' (cyfanswm o 2,800 yn Lloegr) hefyd yn gallu gwneud cais am grant gwelliant o gronfa o £15m, sy'n ffurfio rhan o gynllun y Llywodraeth i adfywio cymunedau tlawd.

## Diogelu canghennau gwledig o Swyddfa'r Post®

Ym mis Tachwedd 2002, derbyniodd canghennau o Swyddfa'r Post® yng Nghymru gyfanswm o £2.5m a chyhoeddodd Adran Weithredol yr Alban gyfanswm o £2m ar gyfer canghennau mewn ardaloedd amddifadus ym mis Rhagfyr 2002.

Mae'r Llywodraeth yn aros am 'gliriad o gymhorthdal y wladwriaeth' gan y Comisiwn Ewropeaidd o hyd sy'n ymwneud â pheccyn ariannol o £450m dros dair blynedd i gynorthwyo gwasanaethau gwledig Swyddfa'r Post, ond gobeithir y bydd y gronfa hon yn helpu i sicrhau y bydd gwasanaethau dros y cownter yn parhau mewn ardaloedd gwledig ac yn atal swyddfeydd post rhag cau os oes modd osgoi hyn.

## Cynnig cynnyrch newydd i'n cwsmeriaid

Ym mis Mawrth 2003, lanswyd Cyfrif Cerdyn Swyddfa'r Post®. Defnyddir y cerdyn hwn i gael taliadau budd-daliadau ac erbyn hyn gallwn ddelio â gweithrediadau cyfrif banc sylfaenol ar gyfer y prif fanciau ynghyd â gweithrediadau cyfrif cyfredol ar gyfer sefydliadau dethol. Mae cyflwyno gwasanaethau newydd a gwasanaethau gwell fel cyfnewid arian, yswiriant teithio a mynediad i arian trwy gyfrifon banc sylfaenol banciau'r stryd fawr oll yn sicrhau bod y rhwydwaith yn parhau i fod yn berthnasol i fusnes bywyd pob dydd.

# 95%

Y ganran o gwsmeriaid trefol sy'n byw o fewn milltir i gangen o Swyddfa'r Post.





# Gwneud busnes yn fyd-eang

## Helpu pobl i gyrraedd gwledydd y tu hwnt i'r DU

Yn y farchnad lythyrau mae Post Brenhinol yn canolbwyntio ar gyfanswm y post rhyngwladol i'r DU ac o'r DU - gan amddiffyn ac anelu at ehangu'r farchnad allforio yn y DU sy'n gystadleuol iawn, a chynyddu effeithlonrwydd ein gweithrediadau mewnforio i'r eithaf. Rydym yn canolbwyntio ar bost trawsffiniol byd-eang trwy Spring, ein menter ar y cyd gyda TPG a Singapore Post. Mae gan Spring - cwmni dosbarthu post trawsffiniol annibynnol mwyaf y byd - dros 60 o swyddfeydd lleol ledled Asia, Ewrop ac America.

## Integreiddio ein gweithrediadau parseli Ewropeaidd

Mae ein busnes parseli Ewropeaidd, Systemau Logisteg Cyffredinol (GLS), wedi parhau i gynyddu o ran maint a referniw. O ganlyniad i'r dirywiad economaidd ar draws Ewrop, bu'r gyfradd twf yn arafach na'r disgwyl. O ganlyniad mae GLS wedi cynyddu ei reolaeth ar dreuliau gweithredu ymhellach, ac ynghyd â gwelliannau bach, mae wedi cynyddu ei enillion gweithredu cyn llog a threth. Canolbwyntir ar barhau i integreiddio'r cwmnïau parseli unigol - gan adeiladu ar yr ymarfer ail-frandio diweddar, a ddaeth â'r cwmnïau o dan frand cyffredin, a'r project TG trawsffiniol, sy'n cynyddu'r wybodaeth sydd ar gael i gwsmeriaid ac effeithlonrwydd llif y cynnyrch trawsffiniol.





# Symleiddio ein busnes

## Canolbwyntio ar ein gwasanaethau craidd

Un o'r gweithgareddau allweddol dros y flwyddyn oedd ein ffocws llwyr ar ein busnesau craidd. Rydym wedi llwyddo i roi 5,000 o swyddi o'n gwasanaethau rheoli cyfleusterau i gwmnïau allanol (gan arbed tua £30m y flwyddyn dros y contract saith blynedd) a 200 o swyddi gwasanaethau iechyd pellach. Rydym hefyd wedi trosglwyddo 1,300 o swyddi i Capita, sydd erbyn hyn yn casglu ffioedd trwyddedau teledu. Caiff ein huned Systemau Busnes sy'n cynnwys 1,735 o bobl ei his-gontractio o ddechrau mis Mehefin fel rhan o gytundeb a fydd yn cyflwyno cynilion o tua £60m y flwyddyn dros ddeng mlynedd nesaf y contract.

## Symleiddio ein strwythur

Rydym wedi symleiddio strwythur ein sefydliad yn y DU - gan ddileu nifer o haenau swyddogaethau rheoli a gweinyddol. Ein nod yw gostwng nifer y swyddi hyn 25% ac rydym ar ein ffordd i fodloni'r nod hwnnw. Golyga'r newid radical y soniwyd amdano y llynedd ein bod wedi gostwng gorbenion rheoli a gweinyddol ar draws y busnes cyfan. Yn gyffredinol mae tua 16,600 o swyddi wedi cael eu dileu a thua 5,500 o bobl wedi penderfynu ar yr opsiwn o ddiswyddo gwirfoddol a 4,600 o swyddi na chaiff eu llenwi ar ôl i'r gweithwyr adael. Mae tua 6,500 o swyddi wedi eu trosglwyddo i gwmnïau newydd o dan drefniadau TUPE.



# £30m

Cynilion blynyddol a ddisgwylir trwy is-gontractio gwasanaethau rheoli cyfleusterau.



Cyfathrebion y Grŵp  
Royal Mail Group plc  
148 Old Street  
LONDON  
EC1V 9HQ

[www.royalmail.com/group](http://www.royalmail.com/group)

© Grŵp y Post Brenhinol ccc 2003. Cedwir pob hawl.

Grŵp y Post Brenhinol ccc.

Wedi'i gofrestru yng Nghymru a Lloegr.

Rhif cofrestru: 4138203.

Swyddfa gofrestredig yn: 148 Old Street,  
LONDON EC1V 9HQ